

Balade Ougrée-bas et Biez-du-Moulin

Difficulté **Moyen (ne convient pas aux poussettes)**
 Distance **7,5 km - 2h**
 Départ/Arrivée **Parking de la gare d'Ougrée**

1 OGR Music Personnalité du quartier

Samuel, alias Pacho Diño, est un jeune artiste qui a grandi à Ougrée-bas. Il fut un des fondateurs du groupe de rap OGR Music (pour 'Ougrée'). Plusieurs clips ont été tournés dans le quartier, dont 'Beurk'. Samuel est par ailleurs partenaire du projet d'exposition des 'Jeunes talents d'Ougrée' visible Avenue J. Wuidar.

2 Stromae à l'OM Info insolite

Saviez-vous que Stromae avait réalisé le clip de sa chanson 'Quand c'est ?' à l'OM, quai Louva, lorsque c'était désaffecté ? Aujourd'hui, le bâtiment a été entièrement rénové en salles de concert et studios d'enregistrement (www.omconcerts.be).

3 Oug'Rock Métal Festival Info insolite

Durant plus de dix ans (de 2006 à 2019), un festival de musique rock et métal était organisé par des jeunes du quartier, épaulés par la Ville et des associations telle que Ougrée.be. Il a eu lieu sur un ancien site industriel, puis à la plaine du Biez-du-Moulin et enfin au Centre culturel de Seraing. Quoi de plus logique qu'un festival métal au coeur d'un ancien fleuron de l'industrie sidérurgique ?

4 La boulangerie Steveny Histoire de quartier

« Au bas de la rue Biez-du-Moulin se trouvait la boulangerie Steveny, dont l'odeur du pain chaud embaumait le quartier. Un jour, alors que la famille du boulanger était en vacances, une explosion due au gaz a malheureusement tout détruit. » *Jean, habitant*

5 La pompe à ramons Patrimoine

Sur la placette de la rue Biez-du-Moulin trône une ancienne fontaine. Elle représente des balais surmontés par une tour industrielle. Elle était utilisée par les 'ramonis' pour nettoyer les brindilles qui leur servaient à fabriquer des balais. Certains y voient aussi une représentation de l'écrasement de l'artisanat par l'industrie.



Pourquoi cette carte ?

Cette carte de balades est le fruit d'une collaboration avec les citoyen-nes d'Ougrée et de Seraing.

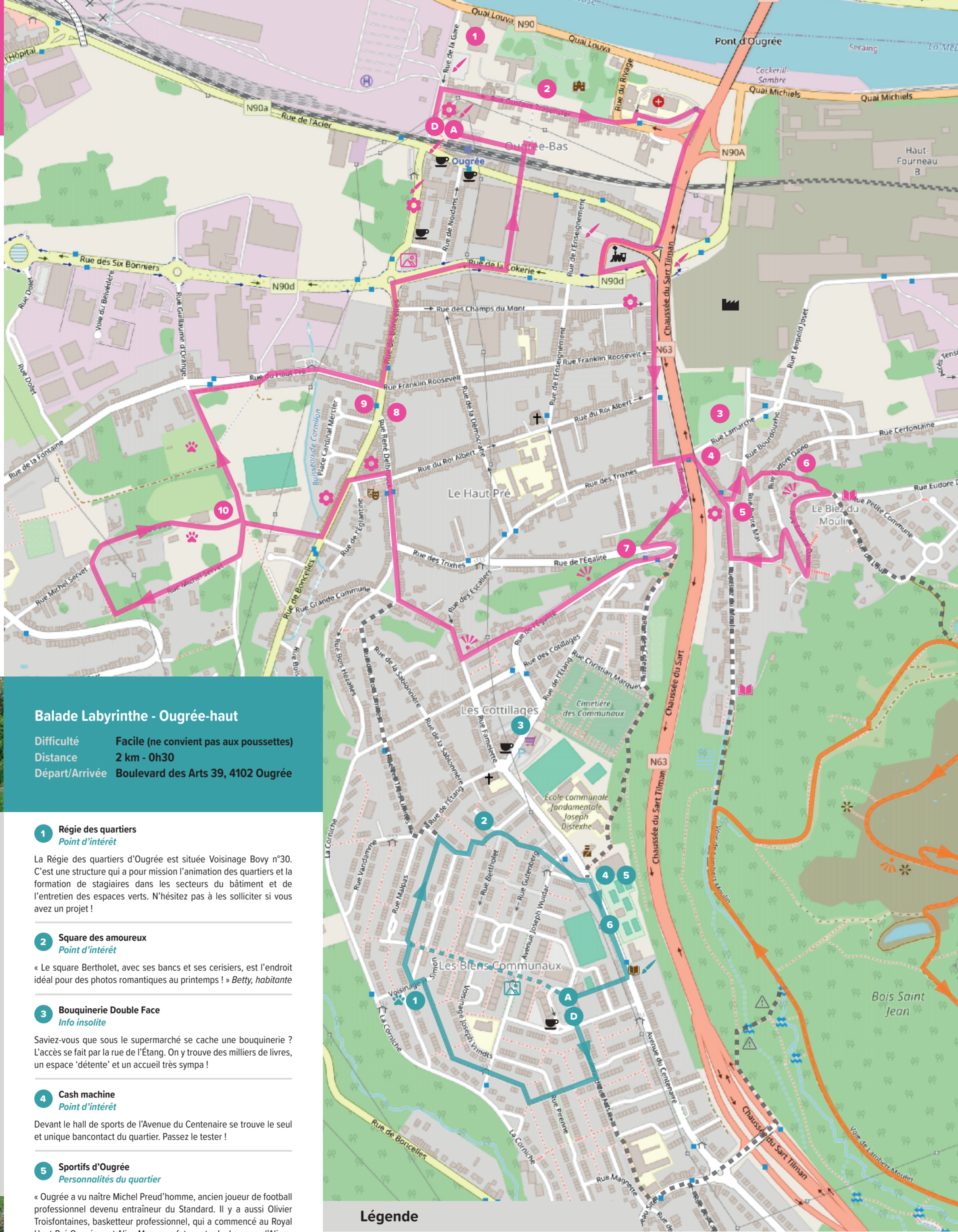
L'idée vient d'une habitante : créer un parcours piéton jalonné de quelques repères colorés (bancs et arbres). En sont nées 4 balades, lesquelles peuvent être reliées pour former une grande boucle de 12 km.

Elles s'accompagnent ici d'anecdotes récoltées auprès des citoyen-nes lors de marches exploratoires.

Avec ce projet, l'objectif est de promouvoir la marche à pied, de connecter les différents quartiers d'Ougrée mais aussi de valoriser des coins peu connus ainsi que les personnes y vivent.

Osez partir à la (re)découverte d'Ougrée !

Retrouvez les balades sur www.cirkwi.com (profil du Syndicat d'initiative de Seraing) ou en scannant le QR code ci-dessous.



Balade Labyrinthe - Ougrée-haut

Difficulté **Facile (ne convient pas aux poussettes)**
 Distance **2 km - 0h30**
 Départ/Arrivée **Boulevard des Arts 39, 4102 Ougrée**

- Régie des quartiers**
 Point d'intérêt
 La Régie des quartiers d'Ougrée est située Voisinage Bovy n°30. C'est une structure qui a pour mission l'animation des quartiers et la formation de stagiaires dans les secteurs du bâtiment et de l'entretien des espaces verts. N'hésitez pas à les solliciter si vous avez un projet !
- Square des amoureux**
 Point d'intérêt
 « Le square Bertholet, avec ses bancs et ses cerisiers, est l'endroit idéal pour des photos romantiques au printemps ! » *Betty, habitante*
- Bouquinerie Double Face**
 Info insolite
 Saviez-vous que sous le supermarché se cache une bouquinerie ? L'accès se fait par la rue de l'Étang. On y trouve des milliers de livres, un espace 'détente' et un accueil très sympa !
- Cash machine**
 Point d'intérêt
 Devant le hall de sports de l'Avenue du Centenaire se trouve le seul et unique bancontact du quartier. Passez le tester !
- Sportifs d'Ougrée**
 Personnalités du quartier
 « Ougrée a vu naître Michel Preud'homme, ancien joueur de football professionnel devenu entraîneur du Standard. Il y a aussi Olivier Troisfontaines, basketteur professionnel, qui a commencé au Royal Haut-Pré Ougrée... et Alice Mossoux, future star ! » *Le papa d'Alice*
- Vive les vieux !**
 Info insolite
 Saviez-vous que l'origine du nom de l'Avenue du Centenaire vient du fait que beaucoup de personnes très âgées y vivaient à un moment donné ?

Légende

- | | | | |
|------------------|--------------------|----------------------|-------------------------|
| Départ / Arrivée | Point de vue | Fresque | Tracé parcours |
| Café | Informations | Exposition plein air | Sens parcours |
| Locomotive | Présence d'animaux | Boîte à livres | Connexion inter-balades |
| Industrie | Rue fleurie | Variante | |

6 Combien y a-t-il de marches ?
 Info insolite et historique
 « Ougrée vient de 'Aux grés' qui signifie 'marches d'escalier'... et il y en avait de nombreuses au Biez-du-Moulin, qui était le village originel d'Ougrée ! Une école maternelle se trouvait même au milieu des escaliers qui vont de la rue Petite Mai à la rue Davio. L'institutrice était Madame Taton. Le bâtiment existe toujours. » *Ariane, habitante*

7 Santé !
 Info insolite
 Il y avait au moins 50 cafés à Ougrée du temps où l'usine tournait. « Il y avait un glacier rue Roosevelt : sa glace baba au rhum était un délice ! Il y a déjà eu des vignes rue de l'Égalité aussi. » *Jean-Marc, a vécu à Ougrée*

8 Vous êtes plutôt skis ou marionnettes ?
 Info insolite
 Rue Delbrouck 5 se situe la Maison des jeunes du Haut-Pré. Ce lieu aujourd'hui discret continue pourtant d'accueillir plusieurs asbl, dont certaines assez insolites : le Ski Club Haut Pré qui loue du matériel de ski (avec un stock de plus de 300 paires de ski !) et le théâtre de marionnettes qui joue tous les dimanche d'octobre à mars...

9 Tif et papote
 Lieu insolite
 Au coin de la rue du Home se tient un établissement à la fois discret et incontournable : le salon de coiffure de chez Anna où les dames viennent se faire coiffer et se raconter les derniers potins !

10 Miniatures
 Info insolite
 Ougrée semble attirer les amateurs de modélisme ! On y retrouve une association de trains miniatures, l'ALAF asbl, située rue de la gare (ça ne s'invente pas !), ainsi que le Seraing Buggy Club, actif dans le modélisme auto et situé rue Guillaume d'Orange.

Ougrée en fleurs
 Projet citoyen
 En 2024, plusieurs habitant-e-s se sont mobilisés pour rendre Ougrée-bas plus vert en décorant le devant des maisons avec des fleurs. Avec le soutien de l'AREBS, six rues ont ainsi été fleuries. Bravo aux Ambassadeurs-drices Dorothy, Francis et Lydie, Laëtitia, Margaux, Nathalie, Roger, Roxane, Vinciane, l'asbl ALAF et la Régie de quartiers pour leur investissement !



2 Friches en transition
 Patrimoine
 Ancienne propriété de Cockerill puis d'Arcelor, le parc de Trasenster et les bâtiments qui s'y trouvent ont été rachetés par la Ville de Seraing. Celle-ci compte y développer des activités culturelles, des services et du logement pour redynamiser le quartier.
 Parmi les projets déjà réalisés, l'OM ('Ougrée Marihaye'), ancienne salle des fêtes de Cockerill, a été transformée en salles de concerts. Une nouvelle passerelle cyclo-piétonne a aussi été construite. Elle permet de relier le parc à la gare et aux Ateliers centraux, anciennes halles industrielles requalifiées en espace de convivialité et en un parking de 600 places.

Un projet de 300 logements pour étudiant-e-s et jeunes adultes est également prévu dans le parc, incluant la rénovation du Château de Trasenster. L'ancien hôpital sera quant à lui démolit.

Plus loin se trouve l'Ancienne Mairie d'Ougrée, qui va être rénovée. Dans l'attente des travaux, plusieurs occupations temporaires ont été menées, dont en 2021 le festival 'Confluences' par l'asbl 11H22 : diverses activités ont été testées (cantine, coworking, frîperie, ateliers, brocante, expos, soirées, conférences, etc.) afin de réfléchir au futur du lieu et aux nouvelles pratiques urbaines en général.

Enfin, encore un peu plus loin se dresse la tour du Haut-fourneau B. Le site va être démantelé, certains éléments conservés. L'ambition est d'y redévelopper des activités économiques. Dans ce cadre, des citoyen-ne-s se mobilisent au travers de l'asbl Des Racines et des Ailes d'Acier pour défendre un ambitieux projet de réhabilitation incluant projets patrimoniaux, sociaux, académiques et industriels (www.hfb-ougree.be).



Balades disponibles en ligne sur www.cirkwi.com

Projet citoyen réalisé avec l'AREBS

Partez à la (re)découverte d'Ougrée !

Ougrée à pied

Carte de balades par et pour les citoyen-nes



Balade Bois Saint-Jean

Difficulté **Moyen (ne convient pas aux poussettes)**
 Distance **5 km - 1h15**
 Départ/Arrivée **Cimetière de la Cense Rouge**

1 Caser à puces

Info insolite

« À l'orée du bois, il y avait en 1947 des baraquements en bois qui servaient de cantines pour les italiens et qu'on appelait 'caser à puces' car il y avait beaucoup d'enfants. » *Anne-Marie, habitante*

2 Repose en paix

Info insolite

« Le terril était appelé le 'tombeau' car on y enterrait les ouvriers de Cockerill morts en tombant dans la fonte en fusion. » *Bisma, ancienne travailleuse à la Régie des quartiers d'Ougrée*

3 Terril d'Ougrée

Patrimoine naturel

Lieu de dépôts de déchets industriels jusque dans les années 90, il servit ensuite de déchetterie pour la Ville et de terrain de motocross. Début 2000, le terril fut en partie dépollué et aménagé en zone de compensation écologique dans le cadre de l'extension du Liège Science park. Deux bassins d'orage furent créés, ainsi qu'un réseau de mares destinées à la préservation du crapaud calamite.

4 Toc toc tortue

Point d'intérêt

Un étonnant 'animal-rocher' surplombe le point de vue sur la vallée. Le trouvez-vous ?

5 Curiosités architecturales

Point d'intérêt

Le parc scientifique, qui se trouve en partie sur la Ville de Seraing, abrite de nombreuses entreprises innovantes qui se distinguent par leurs talents mais aussi par leurs infrastructures aux architectures parfois impressionnantes. Vous connaissez sans doute EVS, connu dans le monde entier pour ses ralentis sportifs ?

6 Tour Belgacom

Point d'intérêt

Construite entre 1994 et 1996, cette tour mesure 176 mètres de haut et permet la transmission de signaux radio, téléphone, etc.

Balade Quartier des fleurs

Difficulté **Facile (ne convient pas aux poussettes)**
 Distance **3 km - 0h40**
 Départ/Arrivée **All. du Beau Vivier 130, 4102 Ougrée**

1 Le Beau Vivier

Info insolite

Ce sympathique café-restaurant où vous pourrez vous désaltérer en fin de balade est tenu par le frère de l'ancienne députée fédérale Laurette Onkelinx. Famille socialiste de six enfants, les Onkelinx sont un des noms emblématiques de Seraing.

2 Coin salon

Point d'intérêt

Dans un coin du Square des Lilas, à l'ombre des arbres, se cache un petit espace où se poser. Aménagé avec des bancs de pierre et une table, on croirait un salon en plein air. Vous y trouverez peut-être quelques restes d'apéro...

3 Gilles Motte dit Faisse, sculpteur

Personnalité du quartier

Gilles Faisse est un sculpteur animalier connu à l'international qui travaille à partir de matériaux récupérés. Il a créé un véritable zoo : on trouve par exemple « un gorille fait de fer à cheval, un cheval en morceaux de moto Yamaha, un yak grandeur nature réalisé avec des pelles à charbon » (www.faisse.ch/zoologilles/).

4 Plaine de la Tulipe

Point d'intérêt

C'est le temps d'une pause dans ce petit coin de verdure au bout de la rue de la Tulipe, derrière la Maison médicale.

5 Tu tires ou tu pointes ?

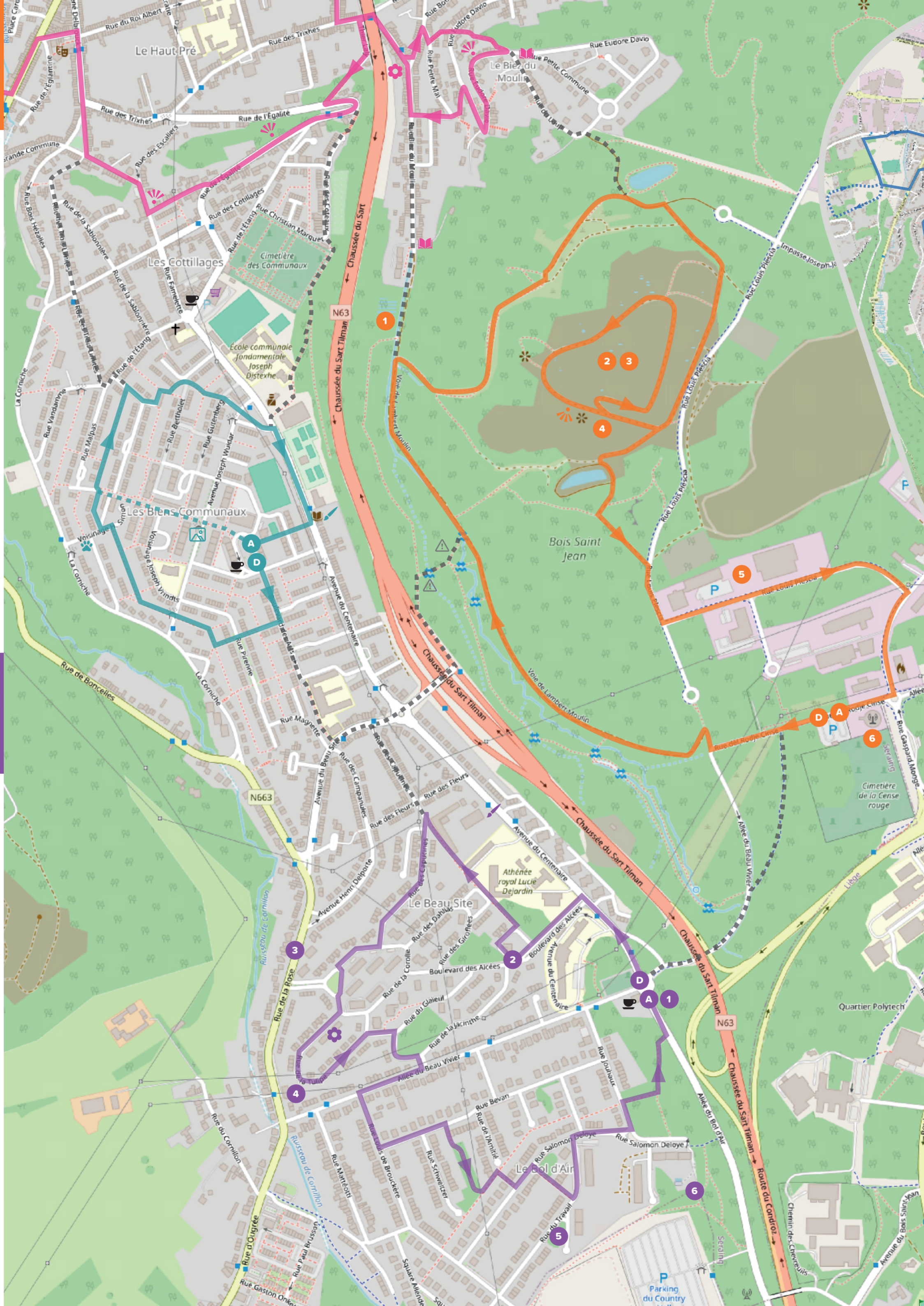
Point d'intérêt

Dans le cul-de-sac de la rue du Travail, le comité de quartier a réalisé une piste de pétanque et un coin pique-nique. Prévoyez les pastis !

6 Pascal Missotten, observateur

Personnalité du quartier

Derrière l'immeuble de la rue S. Deloye, cet habitant a réalisé divers aménagements pour les oiseaux, qu'il aime observer, camouflé. Il est même passé dans l'émission 'Le Jardin extraordinaire' !



Grande boucle d'Ougrée

Difficulté **Moyen (ne convient pas aux poussettes)**
 Distance **11 km - 4h**
 Départ/Arrivée **Parking de la gare d'Ougrée**

En plus des connexions inter-balades qui permettent de relier à pied les différentes balades et de les combiner comme vous le souhaitez, il est également possible de réaliser une grande boucle de 11 km qui connecte les quatre parcours.

Elle présente un dénivelé important sur la première moitié, puis vous redescendrez sur la seconde moitié.

La balade offre un bel aperçu des différentes facettes d'Ougrée : ses friches industrielles, ses points de vue, ses quartiers en transition, ses zones plus résidentielles aux secrètes venelles, ses escaliers pentus ou encore ses coins de verdure insoupçonnés.



Avez-vous vu l'arbre à papillons ?

L'arbre à papillons, ou *buddleia*, est un arbuste que vous verrez sans nul doute en vous promenant à Ougrée.

Appréciant les sols pauvres ou pollués, il pousse souvent sur les friches industrielles, les terrils ou encore les bords de chemins de fer.

Si ses feuilles sont toxiques pour les insectes, son nectar est quant à lui apprécié, notamment des papillons.

Il permet aussi de préparer le sol pour d'autres plantes. Seul bémol, il s'agit d'une espèce exotique, donc moins intéressante pour les insectes qu'une espèce locale.



Légende

- Départ / Arrivée
- Café
- Présence d'animaux
- Rue fleurie
- Fresque
- Exposition plein air
- Boîte à livres
- Point de vue
- Informations
- Variante
- Tracé parcours
- Tracé parcours
- Sens parcours
- Connexion inter-balades